

# Un drôle d'élève !

Écrit par Christine Palluy  
Illustré par Mathilde George

## Premières lectures \*

Série *La cité des copains* – à partir de 5 ans

32 pages

Lecture par l'adulte : GS

Lecture par l'enfant : CP

Activités élève :

GS

CP

CE1

## Fiche d'identité



## Résumé

**Raoul, le chien du gardien, décide d'aller se promener. Il cherche sa bande de copains... Où sont Billy, Lilou et Plume ? À l'école bien sûr ! Raoul y court... Catastrophe !**

Dans la même série : *Le cartable perdu* (niveau 2)  
*Un grand frère bizarre* (niveau 3)  
*La classe verte* (niveau 4)

## Références aux programmes

- ✓ Lire silencieusement un texte comprenant des mots inconnus.
- ✓ Manifester la compréhension d'un récit en répondant à des questions.
- ✓ Identifier les personnages, les événements d'un récit.
- ✓ Recopier un court texte sans erreur en respectant la ponctuation.
- ✓ Faire un récit structuré de sa lecture.
- ✓ Participer à un échange autour du livre.

**La fiche élève, avec ses corrections, peut servir de fiche d'autocorrection dans la classe. Les élèves sont ainsi autonomes dans leur activité de lecture.**

## La couverture

Quel est le titre de ce livre ?

*Sur la couverture, on peut voir un chien qui tient un sac à dos dans sa bouche. On peut donc en déduire qu'il est le drôle d'élève dont parle le livre.*

Où se trouve-t-il ? Peut-on deviner où va se dérouler le récit ?

*Le chien se trouve dans une salle de classe, on imagine donc que l'histoire se passe à l'école !*

De quelle humeur est le chien ? Demander à l'enfant de deviner le ton de l'histoire, selon la couverture.

*Le chien remue la queue, il a l'air content. On peut voir de la peinture renversée, un biscuit par terre qui a été croqué et deux élèves cachés derrière la porte. On devine que le ton de l'histoire sera humoristique.*

Quel est le nom de l'auteure ? De l'illustratrice ? Quel est l'éditeur de ce livre ?

## Les personnages

- L'histoire est centrée autour de Raoul, le chien du gardien de l'immeuble dans lequel habitent Lilou, Plume et Billy. C'est l'aventure de Raoul que ce récit raconte.
- L'histoire se passe à l'école. On voit donc dans les illustrations de nombreux élèves, mais aussi des adultes qui y travaillent. Qui sont-ils ?

*Il y a Madame Béa, qu'on imagine être la directrice de l'école, et le maître de la classe des CP.*

## Les éléments textuels

L'histoire peut se diviser en quatre parties.

- 1) Tout d'abord, Raoul s'ennuie et cherche quelque chose à faire.
- 2) Ensuite, il décide d'aller voir ses copains à l'école et retrouve Plume dans la cantine.
- 3) Puis il rentre dans la salle de classe de Billy et se cache après avoir tout chamboulé et s'être couvert de peinture !
- 4) Enfin, le maître le trouve et tout le monde l'aide à se laver dans la cour de récré.

Les phrases sont courtes et décrivent souvent des actions. Le texte est adapté pour de jeunes lectrices et lecteurs. De plus, pour rendre le texte vivant et agréable à lire, l'auteure a choisi de faire rimer de nombreux mots entre eux. Le texte lu à haute voix peut presque s'entendre comme les paroles d'une chanson. Demander à l'enfant de repérer des mots ou des phrases qui riment entre eux.

Par ailleurs, l'auteure utilise des expressions familières afin d'ajouter des touches d'humour dans le récit. Demander aux enfants si certains mots ou certaines expressions les interpellent.

On peut penser à « ramollo » ; « zut ! » ; « Sauve qui peut ! » ; « bim ! bam ! » « bandit » ou encore « tout raplapla ».

## Compréhension de texte

**Pendant les lectures (par l'adulte ou l'enfant), il est nécessaire de repérer si l'élève a correctement intégré les informations données par le texte. Les questions de compréhension qui suivent, posées à l'oral ou à l'écrit, peuvent permettre d'évaluer la bonne restitution de ces informations.**

### Questions

1. Comment se sent Raoul au début de l'histoire ?
2. Comment Raoul sort-il de chez lui ?
3. À quel moment de la journée se passe l'histoire ?
4. Par où passe Raoul pour rentrer dans l'école ?
5. Que fait Lilou quand elle voit Raoul dans la cantine ?
6. Relever une phrase qui montre que Raoul ne devrait pas être là.
7. Qui demande à Raoul de sortir de la cantine ?
8. Comment Raoul arrive-t-il dans la classe de Billy ?
9. En quelle classe est Billy ?
10. Raoul est-il content d'avoir trouvé la classe de Billy ? Justifier la réponse.
11. Quelle était l'activité des élèves avant de partir à la cantine ?
12. Pourquoi Raoul se cache-t-il ?
13. Quelle est la réaction du maître quand il retrouve sa classe ?
14. Pourquoi ?
15. Comment se termine l'histoire ?

### Réponses

1. Raoul est enfermé chez lui, il s'ennuie.
2. Il s'évade en sautant par la fenêtre.
3. L'histoire se déroule le midi.
4. Il passe par la porte de la cantine.
5. Elle lui donne un biscuit.
6. Plume dit à Raoul : « Chut Raoul, pas de bruit ! » car il ne doit pas se faire repérer.
7. C'est Madame Béa.
8. Il flaire son odeur dans les escaliers.
9. Billy est en CP.
10. Oui. « Il danse en remuant la queue ».
11. Ils faisaient de la peinture.
12. Il se cache pour faire une surprise à Billy.
13. Il est surpris et inquiet.
14. Raoul a renversé toute la peinture et l'eau.
15. Le maître et les élèves descendent dans la cour avec Raoul pour le laver.

# Pistes d'exploitation

## Sur le texte

Raoul est le seul animal de l'histoire. C'est aussi le personnage principal. L'histoire se déroule du point de vue de Raoul : on connaît ses pensées mais il ne parle jamais directement. Il peut être intéressant de jouer à imaginer ce que dirait Raoul tout au long de l'histoire s'il pouvait parler. Page après page, demander à l'enfant d'imaginer une bulle à côté de Raoul et d'inventer ce qu'il y aurait écrit dedans !

Demander aux enfants s'ils connaissent d'autres histoires (livres, bds, films, dessin animés) où un animal est le personnage principal.

On a pu remarquer que l'auteure a choisi d'utiliser de nombreux mots qui riment (tout particulièrement des rimes en « i »). Souvent, les textes qui riment sont des chansons ou bien des poèmes. Demander aux enfants de choisir un son qu'ils aiment puis de noter sur une feuille tous les mots qu'ils connaissent qui se terminent par ce son (Par exemple, avec le son « an » : charmant, éléphant, maman, élégant, grand...). Ensuite, demander aux enfants d'essayer d'utiliser le plus de mots possibles dans quelques phrases puis de les lire à voix haute pour écouter comment sonne cette répétition d'un même son. Ils peuvent aussi faire cette activité en groupes, avec un son associé à chaque groupe.

## Sur les illustrations

Les illustrations sont très présentes dans le livre et aident l'enfant à comprendre l'histoire car il peut s'y référer. L'illustratrice a utilisé des couleurs vives, qui mettent de bonne humeur et ses dessins sont très détaillés. Cela permet de s'arrêter sur les pages et de regarder tout ce qu'elle y a caché.

On peut voir Raoul apparaître sur presque toutes les pages, parfois de manière très discrète ! Par exemple, p. 24, on ne voit que sa queue et on devine ses yeux, p.7, il se cache sous un buisson ou encore p.16, la tête de Raoul dépasse à peine de derrière la porte ! L'illustratrice montre ainsi que Raoul n'a pas le droit d'être à l'école et qu'il doit se faire très discret.

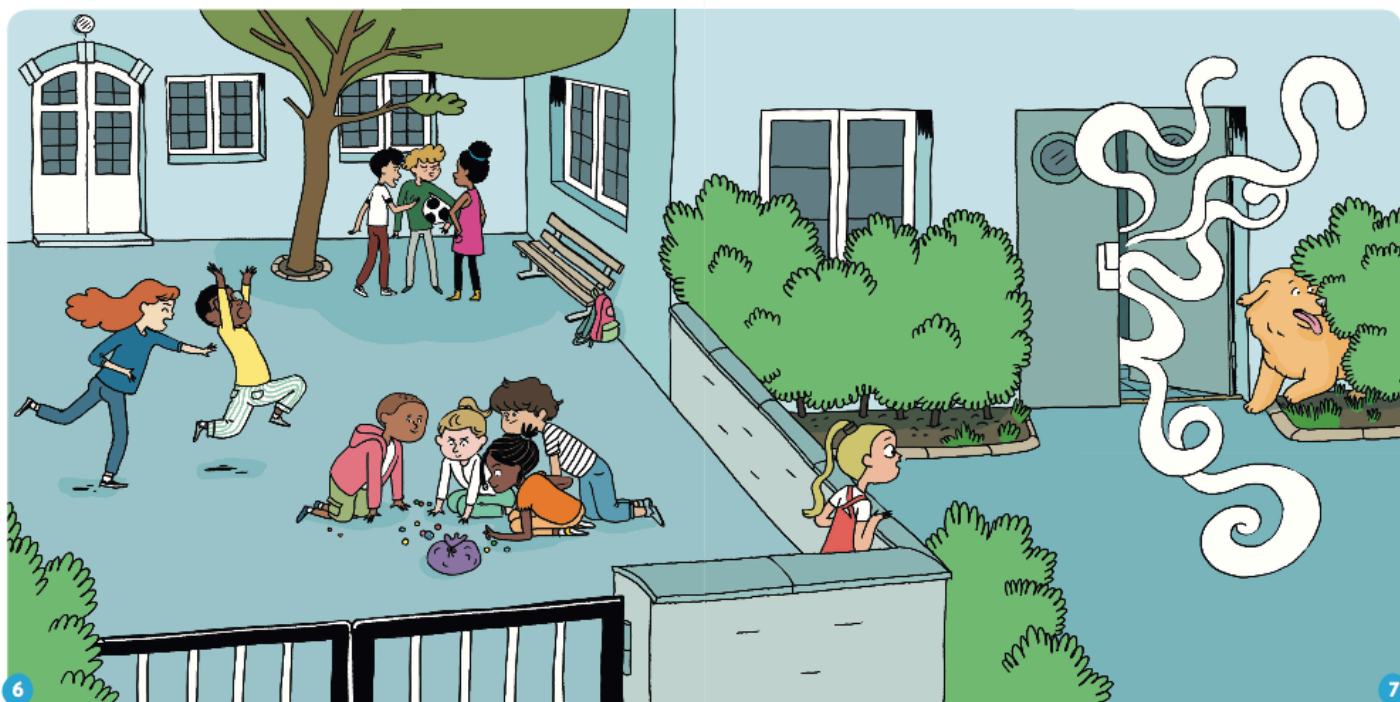
Grâce aux expressions des visages des personnages, demander aux enfants de répondre aux questions suivantes :

- Lilou est-elle contente de voir Raoul dans la cantine ?
- Comment réagissent les élèves qui voient Raoul dans la cantine ?
- P. 25, le maître a-t-il vraiment l'air fâché ?
- Les élèves sont-ils contents de laver Raoul dans la cour ?

Raoul a un super flair. Il renifle tout ! Demander aux enfants de décrire la manière dont l'illustratrice a choisi de représenter les odeurs. (Elle les représente par des nuages de vapeur blancs qui ondulent. On le voit d'abord p. 7, à l'entrée de la porte de la cantine puis p. 15, 16 et 17 quand Raoul suit la trace de Billy. Ce choix est astucieux car il permet de créer un fil conducteur entre les différentes pages).

## Lecture d'images

### Illustration pages 6 et 7



Sur cette double-page, l'image prend beaucoup de place. Elle nous montre une vue sur l'école et la cour de récré. En fonction des tenues des élèves, peut-on deviner le temps qu'il fait ? (Les élèves n'ont pas de manteaux, certains sont même en t-shirt. Il doit faire beau et chaud).

Quelles sont les différentes occupations des élèves dans la cour ? (Certains jouent aux billes, à chat et d'autres au football). Demander aux enfants quelles sont leurs occupations quand ils sont dans la cour de récré.

Raoul veut rentrer dans l'école en toute discrétion, il se cache derrière un buisson avant de s'infiltrer dans la cantine. Qu'est-ce qui nous montre qu'il n'est pas si discret que ça ? (Une petite fille l'a vu, elle l'observe depuis la cour de récré !).

# Fiche élève – Drôle d'élève !

GS	CP	CE1
----	----	-----

1. Écris le nom du personnage principal et de ses trois copains.

.....

**2. Numérote les phrases de 1 à 5 selon leur ordre dans l'histoire :**

La grille de l'école est fermée. Zut !

Il est tout ramollo, il s'ennuie.

Sauve qui peut !

Le maître entre le premier.

Quelle bonne idée d'aller voir Billy quand il fait beau !

**3. Entoure ce qui est vrai.**

**Lilou sourit :**

« Coucou Raoul, attrape ce biscuit ! »

« Coucou Raoul, que fais-tu ici ? »

**Madame Béa a tout entendu. Elle hurle :**

« Bienvenue ! Va jouer dans la cour ! »

« Dehors ! Pas de chien ici. »

**Après avoir découvert Raoul, le maître soupire :**

« Sors d'ici, bandit ! »  
« Nettoie tes bêtises, petit. »

4. Complète le texte par les mots suivants.

*escalier - discret - cris – odeur - flaire*

Pour éviter les \_\_\_\_\_, il faut être \_\_\_\_\_. Raoul file dans  
l'\_\_\_\_\_. Il \_\_\_\_\_ la bonne \_\_\_\_\_ de Billy.

**5. Recopie la phrase.**

**Gagné ! Raoul a trouvé le cartable de Billy.**

[illegible]

6. Relève 4 verbes qui sont des actions de Raoul.

.....

.....

.....

7. Mets des barres pour séparer les mots de la phrase :

*À midi, la porte de la cantine reste ouverte.*

## Correction de la fiche élève – Drôle d'élève !

1. Raoul, Lilou, Plume et Billy.

2.

2 - La grille de l'école est fermée. Zut !

1 - Il est tout ramollo, il s'ennuie.

3 - Sauve qui peut !

4 - Le maître entre le premier.

5 - Quelle bonne idée d'aller voir Billy quand il fait beau !

3.

« Coucou Raoul, attrape ce biscuit ! »

« Bienvenue ! Va jouer dans la cour ! »

« Sors d'ici, bandit ! »

4. Pour éviter les **cris**, il faut être **discret**. Raoul file dans l'**escalier**. Il **flaire** la bonne **odeur** de Billy.

6. il s'ennuie p.3 ; franchît et saute p.4 ; entre p.8 ; a croqué et gémit p.10 ; s'échappe p.3 ; file et flaire p.14 ; a trouvé et danse p.18 ; se cache p.21 ; se fait tout petit p.24 ;

7. *À/midi,/la/porte/de/la/cantine/reste/ouverte.*