

Les folles énigmes de Mamie Momie

Les brocolis maudits

Pascal Brissy, Colonel Moutarde

Fiche pédagogique rédigée par julienledoux.fr

Premières lectures, niveau 1

Série « Les folles énigmes de Mamie Momie »

32 pages

Ce dossier s'adresse aux élèves de fin de cycle 1 et début de cycle 2 (GS/CP)

Présentation de l'ouvrage :



Résumé :

Il fait nuit, le musée magique s'éveille... Lola et Léo retrouvent leur momie préférée : Mamie Momie, bien sûr ! Ce soir, Mamie Momie prépare son fameux gâteau... aux brocolis. Beurk ! Qui a volé l'ingrédient principal de la recette ?

Dans la même série :



Détail de la séquence pédagogique :

Certaines compétences seront travaillées à chaque séance :

- Comprendre et s'exprimer à l'oral.
- Lire/écouter et comprendre des textes variés, adaptés à la maturité et à la culture scolaire des élèves.
- Acquérir un lexique riche en situation.

Proposition de déroulement de la séquence :

Il s'agira de lire (GS et CP en début d'année) ou faire lire (CP au cours de l'année) cet ouvrage chapitre après chapitre selon la structure « un chapitre = une séance ». L'enseignant s'assurera alors que ses élèves ont compris ce qu'ils ont lu ou entendu à l'aide d'un questionnaire oral (**annexe 1**) ou écrit (**annexe 2**). L'annexe 2 sera réservée aux CP ayant acquis une certaine autonomie en lecture. Une attention particulière sera donnée au lexique compliqué.

Ensuite, l'enseignant choisira parmi d'autres compétences plus spécifiques liées aux diverses activités proposées (voir **tableau** à la page suivante). Il bâtira alors un parcours de lecture adapté à sa classe et sa progression.

Analyse de l'album, références aux programmes et propositions d'activités :

Les ingrédients littéraires de l'ouvrage	Les compétences spécifiques	Activités proposées
<p>L'objet-livre</p> <p>Avant d'entamer la lecture, il s'agit ici de donner envie de lire l'ouvrage et d'apprendre à développer des attentes de lecteur.</p>	<p>Émettre des hypothèses de lecture.</p>	<p>À partir de l'observation de la couverture, les élèves émettent des hypothèses concernant l'histoire. Ils imaginent ce qui pourrait advenir.</p> <p>Le résumé sur la quatrième de couverture pourra également être lu ainsi que les encadrés biographiques de l'auteur et l'illustratrice.</p> <p>Une activité sur les connaissances liées aux informations présentes sur la couverture sera proposée (annexe 3).</p>
<p>Les personnages</p> <p>Une attention particulière sera donnée à Arcimboldo et aux autres personnages historiques présents.</p>	<p>Comprendre le système des personnages dans une œuvre littéraire.</p> <p>Comprendre une histoire lue ou entendue.</p>	<p>Avant la lecture, on présentera le rabat sur lequel figurent les personnages. Si d'autres ouvrages de la série ont été lus, on demandera aux élèves de rappeler qui sont les personnages.</p> <p>On proposera une activité dans laquelle les élèves devront faire parler les personnages rencontrés (annexe 4).</p>
<p>La relation texte-illustrations</p> <p>Les illustrations présentent de nombreuses occasions d'acquérir un lexique riche.</p>	<p>Savoir lire et comprendre une illustration ainsi que sa relation avec un texte dans une œuvre littéraire.</p> <p>Acquérir un lexique riche.</p>	<p>On travaillera à partir des différentes écritures du nom des légumes (annexe 5).</p>
<p>L'univers de référence</p> <p>Références extérieures nécessaires pour entrer dans l'œuvre.</p>	<p>Mobiliser des connaissances extérieures pour comprendre une œuvre littéraire.</p>	<p>La partie consacrée aux personnages historiques sera lue aux enfants. Une attention particulière sera donnée au personnage historique principal : Arcimboldo. Il s'agira de découvrir ses œuvres et de permettre d'engager une discussion à leur propos (annexe 6).</p>
<p>L'espace</p> <p>Différents lieux sont évoqués. Il s'agira de permettre aux élèves de les situer.</p>	<p>Comprendre comment une œuvre littéraire prend en charge l'évocation de l'espace.</p>	<p>Lors des différentes lectures, on pourra utiliser la carte du musée présente au début de l'ouvrage pour aider les élèves à se repérer lors des différentes actions (annexe 7).</p>
<p>Le temps</p> <p>La chronologie est linéaire.</p>	<p>Comprendre comment une œuvre littéraire prend en charge le temps.</p>	<p>On pourra demander aux élèves de remettre des illustrations dans l'ordre chronologique.</p>
<p>Thème</p> <p>La thématique est liée à l'œuvre d'Arcimboldo : les saisons, la nature, sa technique singulière.</p>	<p>Interpréter une œuvre d'art.</p> <p>Produire une œuvre à la manière d'un artiste particulier.</p>	<p>On Proposera aux élèves de réaliser une œuvre à la manière d'Arcimboldo (annexe 8).</p>

Annexe 1

Cette phase de questionnement oral vise à s'assurer que les élèves ont bien compris l'histoire. Le lexique compliqué sera également explicité.

Pages 2 à 6 :

Lexique à expliciter : momie, musée, presse-purée, pardi !

Questionnement :

- Qui sont les personnages de l'histoire ?
- Pourquoi ce musée est-il magique d'après vous ?
- Qui sont Lola et Léo ?
- Qui est Mamie Momie ?
- Qu'est-ce qu'une momie ?
- Quel objet Mamie Momie tient-elle dans ses mains ?
- Que veut-elle cuisiner ?
- Les enfants sont-ils heureux de cela ? Pourquoi ?

Pages 18 à 23 :

Lexique à expliciter : sparadrap, galerie.

Questionnement :

- Qu'aperçoivent-ils au milieu de la pièce ?
- Quel artiste avait pris le brocoli ?
- Pourquoi avait-il pris le légume ?
- De quel pays vient Arcimboldo ?
- Que peint-il ?

Pages 7 à 16 :

Lexique à expliciter : maudit, catastrophée, contrariée, altesse, toilette, interrogatoire, chiper.

Questionnement :

- Quel est l'ingrédient principal dont parle Mamie ?
- Qui interrogent-ils pour chercher des indices ?
- Qui sont ces personnages célèbres ? Ont-ils existé ?

Pages 24 jusqu'à la fin :

Lexique à expliciter : navet, salsifis.

Questionnement :

- Quelle recette veut finalement faire Mamie Momie ?
- Les enfants sont-ils heureux de cette décision ?

Pour mieux comprendre ...

Je découvre

Giuseppe Arcimboldo

Peintre italien du 16^e siècle, il a créé des tableaux et des portraits très originaux, avec juste des fruits, des légumes et des fleurs !



Les as-tu reconnus ?

Marie-Antoinette

Cette reine a marqué les esprits car elle a fait partie des derniers souverains de France, avec son mari, le roi Louis XVI. Suite à la Révolution française (en 1789, quand le peuple s'est révolté), elle a été jugée puis guillotinée (condamnée à avoir la tête coupée).



Napoléon

Connu sous le nom de Napoléon 1^{er}, il a été le premier empereur des Français au 19^e siècle. Militaire, il mène de nombreuses guerres pour agrandir le territoire français.



On lira cette partie aux élèves afin qu'ils comprennent que certains personnages rencontrés dans l'histoire ont réellement existé.

On pourra organiser des petits jeux pour permettre aux enfants de se familiariser avec ces personnages, par exemple :

- « Je devine » : on décrit le personnage, son rôle dans l'Histoire ou dans l'histoire, sa fonction... et les enfants doivent deviner de qui il s'agit.
- « Qui suis-je ? » : les enfants posent des questions fermées à l'adulte qui a choisi l'un des personnages. Ils doivent accumuler les indices pour découvrir de qui il s'agit.

Le petit jeu à la fin de l'ouvrage pourra être proposé aux élèves, après un travail par exemple ou lors d'une activité à part entière.



Pages 2 à 6 :

Lola et Léo sont les enfants du gardien du musée.

Vrai Faux

☐ ☐

Mamie Momie tient une râpe à fromage dans les mains.

Vrai Faux

☐ ☐

Mamie Momie veut cuisiner une soupe.

Vrai Faux

☐ ☐

Elle veut mettre du brocoli dans son gâteau.

Vrai Faux

☐ ☐

Les enfants détestent le brocoli.

Vrai Faux

☐ ☐

Pages 7 à 16 :

Mamie Momie ne retrouve pas son chou rouge.

Vrai Faux

☐ ☐

Mamie Momie adore le brocoli car il croque sous la dent.

Vrai Faux

☐ ☐

Napoléon sait qui a pris le brocoli.

Vrai Faux

☐ ☐

Charlemagne taille sa barbe.

Vrai Faux

☐ ☐

Lola et Léo espèrent retrouver le brocoli.

Vrai Faux

☐ ☐

Pages 18 à 23 :

C'est Arcimboldo qui avait pris le brocoli.

Vrai Faux

☐ ☐

Il s'en sert pour cuisiner des gratins.

Vrai Faux

☐ ☐

Le brocoli va devenir une barbe ou des cheveux sur la peinture d'Arcimboldo.

Vrai Faux

☐ ☐

Arcimboldo peint des animaux.

Vrai Faux

☐ ☐

Arcimboldo peint des fruits, des légumes et des fleurs pour en faire des visages.

Vrai Faux

☐ ☐

Pages 24 jusqu'à la fin :

Mamie Momie se bagarre avec Arcimboldo pour récupérer le brocoli.

Vrai Faux

☐ ☐

Mamie Momie choisit des navets et des salsifis pour sa recette.

Vrai Faux

☐ ☐

Mamie Momie va finalement faire des bonbons au brocoli.

Vrai Faux

☐ ☐

Les enfants préfèrent le gâteau au brocoli plutôt que les bonbons aux navets et aux salsifis.

Vrai Faux

☐ ☐

Découpe les étiquettes en bas de page et replace les différents éléments pour reconstituer la couverture.



Les brocolis maudits

Hatier
jeunesse

Les folles énigmes
de Mamie Momie

Une aventure
avec
Giuseppe
Arcimboldo

Pascal Brissy • Colonel Moutarde

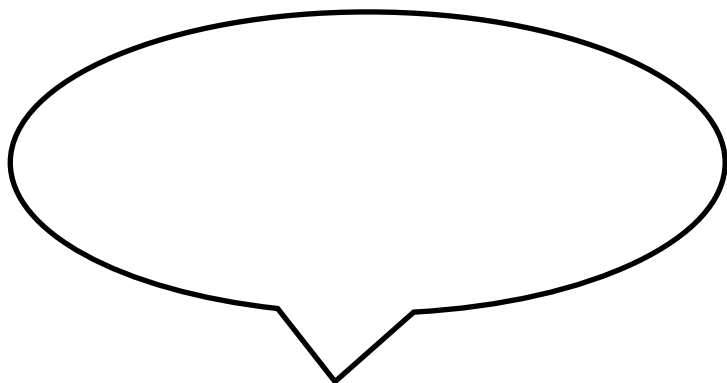
UNIVERSU
1
premières lectures

Annexe 4

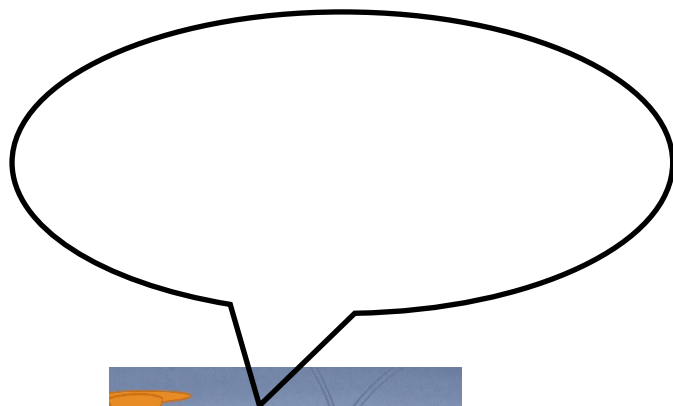
Prénom :

Date :/...../.....

Découpe les étiquettes et colle-les dans les bulles pour faire parler les personnages.



Ce n'est pas grave Mamie Momie.



Les brocolis ! Où sont passés ces maudits brocolis ?

Annexe 5

Prénom :

Date :/...../.....

Découpe les étiquettes et place-les sous les images. Tu peux t'aider du modèle page suivante.



Remarque : on pourra découper chaque étiquette en 3 et les mélanger de manière à obtenir 9 mots à replacer.

BROCOLIS

brocolis

brocolis

NAVETS

navets

navet

SALSIFIS

salsifis

salsifis

Modèle pour réaliser l'exercice sur l'annexe 5



NAVETS

navets

navet

BROCOLIS

brocolis

brocolis

SALSIFIS

salsifis

salsifis

Annexe 6

Prénom :

Date :/...../.....

Observe ces œuvres d'Arcimboldo et réponds aux questions de la partie « Mon quiz » :

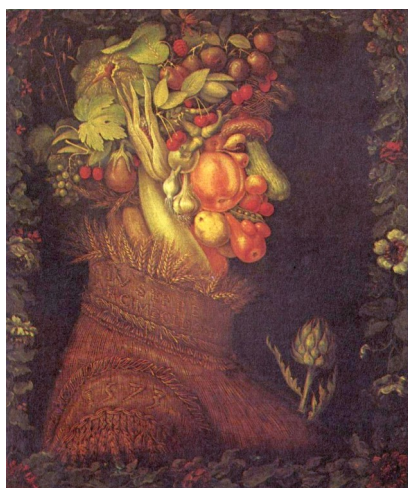
L'automne



Le printemps



L'été



L'hiver

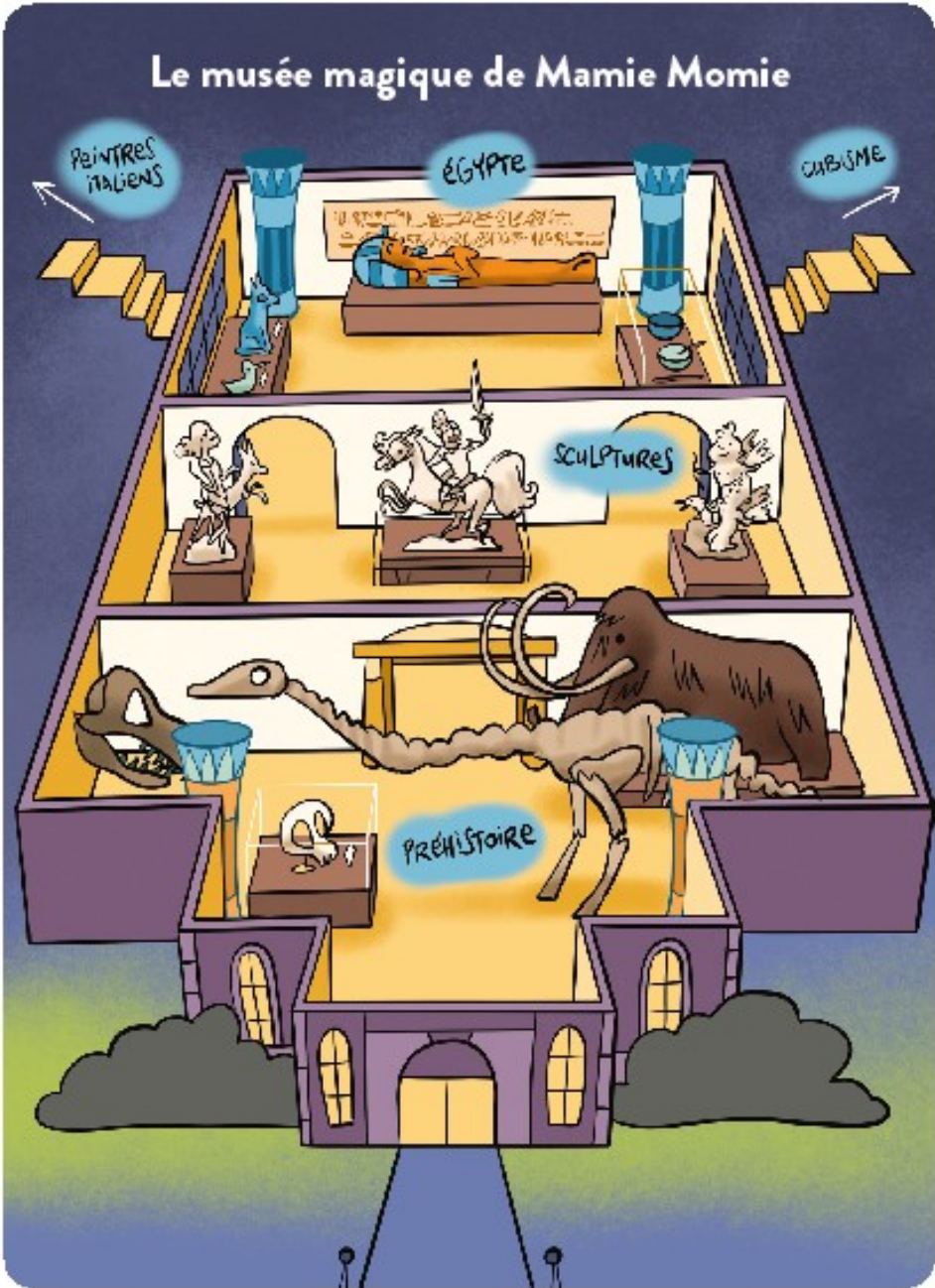
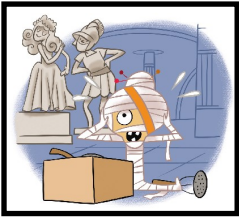


Annexe 7

Prénom :

Date :/...../.....

Relie les illustrations à l'endroit du musée où se déroule l'action.



Annexe 8

On proposera aux élèves de faire une œuvre à la manière d'Arcimboldo.

Pour cela, ils choisiront des objets présents autour d'eux et essaieront de représenter des bonshommes.

Exemple :

