

La famille Belle-Étoile

À l'abordage de la Bretagne

Mathilde Paris, Mélanie Roubineau

Fiche pédagogique rédigée par www.julienledoux.fr

Premières lectures, niveau 2

Série « La famille Belle-Étoile »

32 pages

Ce dossier s'adresse aux élèves de fin de cycle 1 et début de cycle 2 (GS/CP/CE1)

Présentation de l'ouvrage :



Résumé :

Léopoldine, Bartholomé et leurs parents embarquent à bord de leur van et partent pour des vacances inoubliables en Bretagne ! À eux les falaises, les plages et... les surprises que la région leur réserve !

Dans la même série :



Détail de la séquence pédagogique :

Certaines compétences seront travaillées à chaque séance :

- Comprendre et s'exprimer à l'oral.
- Lire et comprendre des textes variés, adaptés à la maturité et à la culture scolaire des élèves.
- Acquérir un lexique riche en situation.

Proposition de déroulement de la séquence :

Il s'agira de lire (GS et CP en début d'année) ou faire lire (CP au cours de l'année) cet ouvrage chapitre après chapitre selon la structure « un chapitre = une séance ». L'enseignant s'assurera alors que ses élèves ont compris ce qu'ils ont lu ou entendu à l'aide d'un questionnaire oral ([annexe 1](#)) ou écrit ([annexe 2](#)). L'annexe 2 sera réservée aux CP ayant acquis une certaine autonomie en lecture. Une attention particulière sera donnée au lexique compliqué.

Ensuite, l'enseignant choisira parmi d'autres compétences plus spécifiques liées aux diverses activités proposées (voir [tableau](#) à la page suivante). Il bâtira alors un parcours de lecture adapté à sa classe et à sa progression.

Analyse de l'album, références aux programmes et propositions d'activités :

Les <i>ingrédients</i> littéraires de l'ouvrage	Les compétences spécifiques	Activités proposées
L'objet-livre Avant d'entamer la lecture, il s'agit ici de donner envie de lire l'ouvrage et d'apprendre à développer des attentes de lecteur.	Émettre des hypothèses de lecture.	À partir de l'observation de la couverture, les élèves émettent des hypothèses concernant l'histoire. Ils imaginent ce qui pourrait advenir. Le résumé sur la quatrième de couverture pourra également être lu ainsi que les encadrés biographiques de l'auteure et l'illustratrice.
Les personnages Faire connaissance avec les personnages si c'est la première fois que les élèves lisent un ouvrage de cette collection.	Comprendre le système des personnages dans une œuvre littéraire.	Avant la lecture, on présentera le rabat sur lequel figurent les personnages. Si d'autres ouvrages de la série ont été lus, on demandera aux élèves de rappeler qui sont les personnages. On proposera un exercice dans lequel les élèves placeront les étiquettes des prénoms des personnages de l'histoire dans les trois écritures sous les illustrations correspondantes (annexe 3).
La relation texte-illustrations Le texte et les illustrations amènent globalement les mêmes informations.	Savoir lire et comprendre une illustration ainsi que sa relation avec un texte dans une œuvre littéraire.	Dans le chapitre 2, relier le textes et illustrations pour faciliter la compréhension de l'œuvre (annexe 4).
L'univers de référence Références extérieures nécessaires pour entrer dans l'œuvre.	Mobiliser des connaissances extérieures pour comprendre une œuvre littéraire.	Légender le van de la famille Belle-Étoile (annexe 5). La sensibilisation au changement climatique et ses causes : barrer tout ce qui n'a rien à faire dans la mer (annexe 6). La différence entre une mouette et un goéland grâce à une description (annexe 7).
L'espace Situer la Bretagne et le lieu d'habitation des enfants.	Comprendre comment une œuvre littéraire prend en charge l'évocation de l'espace.	La Bretagne : la situer sur la carte de France (annexe 8).
Le temps Temps linéaire.	Comprendre comment une œuvre littéraire prend en charge le temps. Se repérer dans le temps.	Reconstituer la chronologie de l'œuvre en remettant les différentes illustrations dans l'ordre (annexe 9).
Thème C'est le message véhiculé par l'œuvre. Ici, il s'agit du respect de l'environnement et de la pollution.	Interpréter une œuvre littéraire. Participer à un débat à visée philosophique.	On pourra également engager les élèves dans une discussion à visée philosophique . (annexe 10).

Annexe 1

Cette phase de questionnement oral vise à s'assurer que les élèves ont bien compris l'histoire. Le lexique compliqué sera également explicité.

Chapitre 1 : +522 km au compteur

Lexique à expliciter : van, nomade, éparpiller, escapade, cormoran, acquiescer, « cerise sur le gâteau ».

Questionnement :

Comment s'appelle le « drôle de camion » que ramène la maman ?
Où se trouve la chambre des enfants ?
Que trouve-t-on aussi dans le van ?
Quel est le surnom du van ?
Que se passe-t-il quand le van roule ?
Comment s'appellent les personnages ?

Chapitre 2 : En route vers l'aventure !

Lexique à expliciter : escarpé(e), guide, crique, épice, dériver, « À l'abordage ! ».

Questionnement :

Où se dirigent les enfants ?
Qu'a l'habitude de faire Léo quand elle va visiter un nouvel endroit ?
Que trouvent Léo et Bart sur la plage ?
Que décident-ils de faire ?
Pourquoi s'inquiètent-ils soudain ?

Chapitre 3 : À vos ordres, capitaine !

Lexique à expliciter : pagaie, s'exécuter, constater, « une voix étranglée par l'émotion ».

Questionnement :

Que font Bart et Léo pour essayer de ramener la barque sur la plage ?
Qu'est-ce qui flotte sur l'eau ?
Quelle idée Bart a-t-il alors ?
Quel animal trouvent-ils dans l'eau ?

Chapitre 4 : Sauvetage réussi !

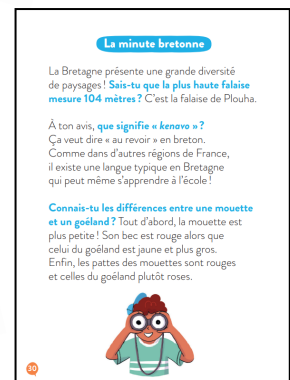
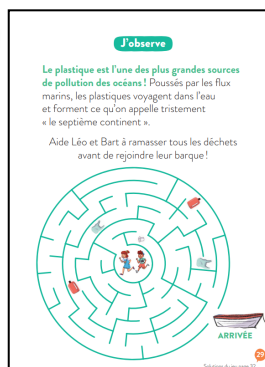
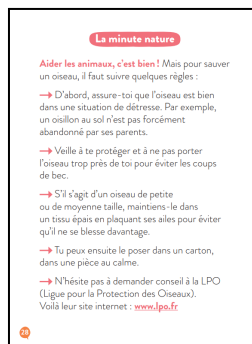
Lexique à expliciter : ôter, rive, plaie, étincelle, opération.

Questionnement :

De quoi le macareux est-il prisonnier ?
Comment Bart aide-t-il le macareux ?
Quelle opération la maman de Bart et Léo veut-elle organiser ?

Pour aller plus loin...

On lira ces différentes parties aux élèves pour aller plus loin.



Après tes différentes lectures, réponds aux questions suivantes :

Chapitre 1 : + 522 km au compteur

1) Comment s'appelle le « drôle de camion » que ramène la maman ?

.....

2) Où se trouve la chambre des enfants ?

.....

.....

3) Que trouve-t-on aussi dans le van ?

.....

.....

4) Quel est le surnom du van ?

.....

.....

5) Comment s'appellent les personnages ?

.....

.....

Chapitre 3 : À vos ordres, capitaine !

1) Que font Bart et Léo pour essayer de ramener la barque sur la plage ?

.....

.....

2) Qu'est-ce qui flotte sur l'eau ?

.....

.....

3) Quelle idée Bart a-t-il alors ?

.....

.....

4) Quel animal trouvent-ils dans l'eau ?

.....

.....

Chapitre 2 : En route vers l'aventure !

1) Où se dirigent les enfants ?

.....

.....

2) Qu'a l'habitude de faire Léo quand elle va visiter un nouvel endroit ?

.....

.....

3) Que trouvent Léo et Bart sur la plage ?

.....

.....

4) Que décident-ils de faire ?

.....

.....

5) Pourquoi s'inquiètent-ils soudain ?

.....

.....

Chapitre 4 : Sauvetage réussi !

1) De quoi le macareux est-il prisonnier ?

.....

.....

2) Comment Bart aide-t-il le macareux ?

.....

.....

3) Quelle opération la maman de Bart et Léo veut-elle organiser ?

.....

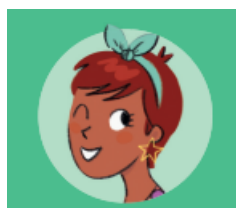
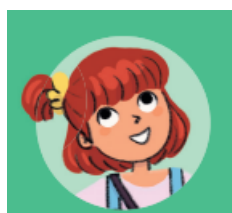
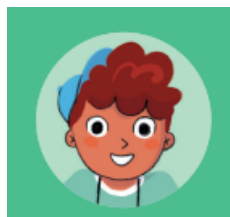
.....

Annexe 3

Prénom :

Date :/...../.....

Découpe les étiquettes et place-les sous les illustrations correspondantes. (Remarque : en fonction de l'âge et du niveau des élèves, on pourra adapter le nombre d'étiquettes en se concentrant sur une, deux ou trois écritures).



Léopoldine	Papa			
Bartholomé	Maman	Léopoldine	Maman	PAPA
BARTHOLOMÉ	MAMAN	Papa	LÉOPOLDINE	Bartholomé

Prénom :

Date :/...../.....

Annexe 4

Découpe les illustrations en bas de page et place-les sous les textes issus de l'ouvrage. (Lire les textes aux élèves ne sachant pas encore lire de façon suffisamment autonome).

- Oh, regarde ce rocher, Léo, on dirait un ours !

- Une vieille barque ! Et si on partait en voyage ?

- Bart, la corde s'est détachée, on dérive !

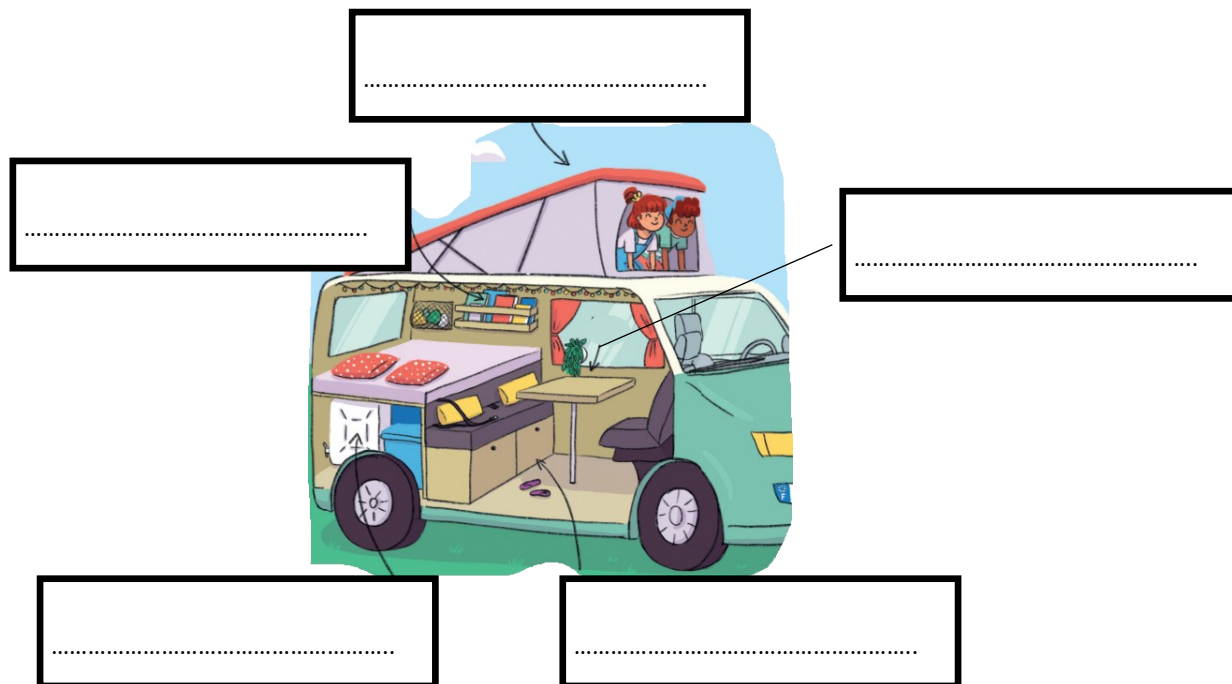


Annexe 5

Prénom :

Date :/...../.....

Légende le van de la famille Belle-Étoile en découpant et collant les étiquettes en bas de page (GS et début de CP) ou en écrivant directement sur la fiche (élèves autonomes pour écrire).



Placards Chambre Table Bibliothèque Coin cuisine

Annexe 6

Prénom :

Date :/...../.....

Barre tout ce qui n'a rien à faire dans la mer. Dessine ensuite ce qu'on trouve naturellement dans la mer ou l'océan.



Annexe 7

Prénom :

Date :/...../.....

Lis (ou demande à un adulte de lire) les descriptions suivantes puis relie chacune d'elles à l'illustration qui lui correspond.

Le Goéland.

Le bec du goéland est jaune et plus gros que celui de la mouette. Les pattes des goélands sont plutôt roses.

O

O



La mouette.

La mouette est plus petite que le goéland. Son bec est rouge. Les pattes des mouettes sont rouges.

O

O



Prénom :

Date :/...../.....

Sur la carte suivante, trouve la Bretagne et colorie-la. Pour cela, observe le mot écrit à côté de la carte et retrouve-le.

Trouve également le lieu où se trouve ton école et fais une croix à cet endroit.

Annexe 8



Bretagne

Annexe 9

Prénom :

Date :/...../.....

Découpe les étiquettes en bas de page et remets-les dans l'ordre. Raconte ensuite l'histoire à partir de ces illustrations.



Annexe 10

Organisation d'un temps d'une discussion à visée philosophique :

Préparation de la séance :

Si la configuration de la classe ou de l'école le permet, se placer en cercle. Entamer la séance par un rituel (allumer une bougie, jouer d'un instrument, réciter une formulette...) pour marquer le début de ce moment spécial.

Rappeler les règles fondamentales :

Lever le doigt pour parler.

Respecter ce que les autres disent.

Argumenter quand on donne son avis.

Expliquer aux élèves qu'il s'agit de **réfléchir ensemble**, qu'il n'y a pas de bonnes ou mauvaises réponses, le but étant de réfléchir aux grandes questions ou grands défis humains en essayant de les aborder selon différents angles et en prenant appui sur l'ouvrage.

Note pour l'enseignant : cette phase est subtile car elle demande de partir du récit et du vécu des élèves pour peu à peu s'en éloigner afin de permettre une réflexion sur les questions existentielles qui ont interrogé les humains depuis toujours. Cela dit, les allers/retours sont toujours souhaitables. Pour résumer, on peut dire que la réflexion conceptuelle enrichit le vécu, lequel questionne le concept dans un mouvement circulaire fécond.

En résumé, on peut dire que la discussion à visée philosophique n'est pas une leçon de morale. Au contraire, elle consiste à essayer de traiter une question selon tous les points de vue possible, toutes les perspectives.

Voici les principales habiletés de pensée qui permettront d'enrichir la discussion et d'amener à une réflexion autonome :

- **Reformuler** : demander à un élève de reformuler ce qu'un autre a dit pour vérifier que tout le monde comprend.
- **Argumenter** : pour donner du poids à une idée.
- **Contre-argumenter** : pour exprimer son désaccord avec une idée énoncée.
- **Donner un exemple** : pour donner du poids à une idée, un argument.
- **Problématiser** : énoncer un problème.
- **Synthétiser** : réunir plusieurs idées différentes, faire le bilan.

Questions pouvant être abordées grâce à l'œuvre :

D'où proviennent les plastiques dans la mer ?

Quelles sont les conséquences pour les animaux ?

Si les poissons meurent (et les autres animaux marins) à cause du plastique, est-ce que c'est mal aussi pour les humains ? Pourquoi ?

Autour de nous, où y a-t-il du plastique ? (On pourra recenser tous les objets autour des enfants qui contiennent du plastique).

Que devrions-nous faire quand nous avons un emballage plastique dont nous ne voulons plus ?

Est-ce que certains humains ont raison de penser que les animaux ne servent qu'à nous nourrir ?

Pourquoi faut-il faire attention à la planète ?